

Муниципальное бюджетное общеобразовательное учреждение
Средняя общеобразовательная школа №75/42

ПАСПОРТ РЕАЛИЗАЦИИ ПРОЕКТА ВОСПИТАТЕЛЬНОЙ НАПРАВЛЕННОСТИ «ДОРОГА БЕЗ ОПАСНОСТИ»

(создание системы непрерывной подготовки учащихся 1-11 классов
к безопасному участию в дорожном движении)

Составитель:

Усенко Екатерина Владимировна,
учитель английского языка
МБОУ СОШ №75/42,
г. Нижний Тагил

Руководитель:

Черепанова Светлана Владимировна,
заместитель директора
МБОУ СОШ №75/42

Паспорт реализации воспитательной практики

№ п/п	Структурные компоненты	Содержание
1	Название проекта	Воспитательная практика информационно-пропагандистской направленности «Дорога без опасности» (создание системы непрерывной подготовки обучающихся 1-11 классов к безопасному участию в дорожном движении)
2	Статус проекта	Проект реализован (01.09.2020-31.08.2022)
3	Проблемное поле проекта	Школа не может обеспечить безопасность детей-участников дорожного движения без родительской поддержки. Не все родители (законные представители) своим примером способны демонстрировать небезопасные модели дорожного поведения, приобретают для детей электросамокаты, скутеры, мопеды, электроскейтборды и пр., не объясняя детям, где и как можно передвигаться на подобных СИМ. Также участились случаи приезда детей в школу с использованием СИМ и их парковки с нарушением правил противопожарной и эвакуационной безопасности.
4	Ценностные ориентиры проекта	Подготовка обучающихся к безопасному участию в дорожном движении должна включать в себя систему непрерывного формирования знаний, умений и навыков безопасного поведения в дорожном движении и воспитание дисциплинированности и культуры поведения на улице, на дороге и в транспорте. Изучение аналитических справок о состоянии детского дорожно-транспортного травматизма в городе Нижний Тагил и Горноуральском городском округе (Свердлов-

		<p>ская область) позволяет выделить следующий необходимый минимум основных навыков безопасного поведения на улице и дороге, которыми должны обладать все пешеходы и, особенно, дети:</p> <ul style="list-style-type: none"> - навык переключения внимания на улицу (различать границу, за которой кончаются привычки, действующие в образовательной организации и в быту, и начинается транспортная среда); - навык спокойного, достаточно уверенного поведения на улице (ориентироваться в дорожно-транспортной ситуации и принимать правильные (безопасные) решения); - навык наблюдения (смотреть и видеть дорожную ситуацию, замечать транспортные средства, оценивать скорость и направление будущего их движения); - навык предвидения опасности (предвидеть возможность появления транспортных средств из-за других предметов); - навык переключения на самоконтроль (умение следить за своим поведением). <p>Обучение вышеперечисленным навыкам должны быть организованы непрерывно и систематически с учетом возрастных особенностей детей, в соответствии с чем нами разработана дидактическая система работы по расширению у обучающихся знаний и навыков в области дорожной безопасности.</p>
5	Целевая аудитория проекта	Обучающиеся 1-11 классов, родители (законные представители) обучающихся, педагогические работники образовательной организации

6	Срок реализации проекта	2 года
7	Цель проекта	Активное участие классных руководителей и родителей (законных представителей) обучающихся в воспитании законопослушного и дисциплинированного участника дорожного движения.
8	Задачи проекта	<ol style="list-style-type: none"> 1. разработать содержание и формы просветительской работы с классными руководителями и родителями (законными представителями) обучающихся с привлечением ресурсов субъектов профилактики, закрепленных за образовательной организацией; 2. разработать, внедрить и представить педагогическому сообществу дидактическую систему работы по расширению у обучающихся знаний и навыков в области дорожной безопасности; 3. посредством проведения мероприятий информационно-пропагандистской направленности расширить представления детей об окружающей дорожной среде и правилах дорожного поведения; познакомить обучающихся со значением дорожных знаков, научить понимать их схематическое изображение для правильной ориентации на улицах и дорогах; воспитывать у обучающихся дисциплинированность и сознательное выполнение правил дорожного движения, а также культуру поведения в дорожно-транспортном процессе; 4. активизировать участие классных руководителей и родителей (законных представителей) в профилактических мероприятиях по предупреждению рискован-

		<p>ного (экстремального) управления СИМ; подготовить памятку для родителей (законных представителей) и обучающихся по безопасному использованию СИМ, обеспечить ее изучение;</p> <p>5. способствовать диссеминации лучшего опыта работы педагогических работников образовательной организации в данном направлении деятельности через проведение открытых занятий и публикацию статей.</p>
9	Итоговый продукт проекта	<ul style="list-style-type: none"> - разработка дидактической системы работы по расширению у обучающихся знаний и навыков в области дорожной безопасности и представление разработанной системы работы педагогическому сообществу на научно-практических конференциях / методических семинарах и в виде публикации статей; - ежегодный выпуск классными руководителями школьного методического сборника публикаций «Азбука воспитания», в котором представлены проекты занятий по формированию и развитию у обучающихся навыков безопасного дорожного движения; размещение сборника на официальном сайте образовательной организации в разделе «Комплексная безопасность»; представление сборника на научно-практических конференциях и конкурсах профессионального мастерства.
10	Планируемые результаты реализации проекта	<p>- приобретение знаний обучающимися о правилах дорожного движения, сформированность сознательного отношения к выполнению данных правил, а также повышение мотивации у обучающихся к пропагандисткой деятельности в рамках образовательной органи-</p>

		<p>зации;</p> <p>- повышение компетенции классных руководителей и родителей (законных представителей) обучающихся в вопросах профилактики рискованного (экстремального) управления СИМ; повышение качества профилактической работы с детьми по предупреждению рискованного (экстремального) управления СИМ; сокращение случаев приезда детей в школу с использованием СИМ и нарушения правил парковки.</p>
11	Методы и показатели оценки результатов	<p>Диагностический мониторинг содержит тесты по правилам дорожного движения¹ для обучающихся 2-4, 5-8 и 9-11 классов. Обучающимся необходимо ответить на поставленные в тесте вопросы, выбрав правильный ответ. Анкетирование показывает уровень знаний обучающихся по правилам дорожного движения: высокий, средний и низкий уровень. Полученные результаты свидетельствуют о степени необходимости систематической работы, направленной на повышение уровня знаний обучающихся правил дорожного движения, чему, в свою очередь, может способствовать разработанная нами дидактическая система работы по расширению у обучающихся знаний и навыков в области дорожной безопасности.</p>
12	Ресурсы проекта	<p>Для эффективной реализации дидактической системы работы по расширению у обучающихся знаний и навыков в области дорожной безопасности необходимы определенные ресурсы. Организационные ресурсы предполагают, прежде всего, создание системы</p>

¹ Варианты тестов представлены в приложении.

взаимодействия структурных подразделений образовательной организации (I уровень – стратегический – представлен директором, методическим и педагогическим советом школы; II уровень – тактический – представлен заместителями директора; III уровень – оперативный – представлен руководителями школьных методических объединений и классными руководителями), которая предполагает ежегодное планирование работы всех структурных подразделений по реализации проекта, контроль и анализ результатов работы (в рамках проекта) всех вышеперечисленных структурных подразделений школы.

К учебно-методическим ресурсам относятся комплектование пакета нормативно-правовых документов, регламентирующих деятельность образовательной организации в рамках проекта, а также разработку и реализацию программ работы отряда ЮИД и малых научных обществ обучающихся, в рамках которых ученикам предоставляется возможность работать над проектами, связанными с дорожной безопасностью.

Материально-технические ресурсы предполагают наличие интерактивной доски в каждом кабинете для проведения занятий, классных часов и мероприятий по дорожной безопасности, а также необходимых методических, дидактических и демонстрационных материалов для более эффективного усвоения обучающимися необходимой информации.

Большое значение имеют **кадровые ресурсы**, а имен-

		но ресурсы, связанные с повышением квалификации педагогических работников (прежде всего классных руководителей) по вопросам организации работы с обучающимися, связанной с изучением правил дорожного движения.
13	Этапы проекта	<p>Реализация проекта предполагает 3 основных этапа:</p> <p>1 этап – аналитико-проектировочный этап – проблемно-ориентированный анализ результатов по организации работы по безопасности дорожного движения в образовательной организации; разработка дидактической системы работы по расширению у обучающихся знаний в области дорожной безопасности; составление плана мероприятий, направленных на реализацию воспитательной практики;</p> <p>2 этап – основной этап апробации и реализации воспитательной практики;</p> <p>3 этап – обобщающе-аналитический этап – обобщение позитивного опыта осуществления программных мероприятий; определение целей, задач и направлений стратегии дальнейшего развития образовательной организации в данном аспекте деятельности.</p>
14	Рекомендации по тиражированию практики	Сложности, риски и особые условия реализации проекта отсутствуют

Тесты по правилам дорожного движения

2-4 классы

Тест включают в себя несколько вопросов с подобранными вариантами ответов на каждый, из которых один верный, оставшиеся содержат в себе неточные формулировки и ошибки.

Вопрос 1. Кто такие участники дорожного движения?

Варианты ответов:

- А) водители транспортных средств
- Б) пешеходы
- В) пассажиры
- Г) все перечисленные категории

Вопрос 2. Когда нужно соблюдать правила дорожного движения?

Варианты ответов:

- А) в темное время суток
- Б) всегда
- В) когда вблизи находится регулировщик или инспектор ГИБДД
- Г) когда на это есть настроение

Вопрос 3. Где находится родина первого в мире светофора?

Варианты ответов:

- А) в Голландии
- Б) в России
- В) в Англии
- Г) в Италии

Вопрос 4. Сколько сигналов имеет светофор для пешеходов?

Варианты ответов:

- А) один

- Б) два
- В) три
- Г) ни одного

Вопрос 5. Что означает красный сигнал светофора?

Варианты ответов:

- А) движение всем участникам дорожного движения начинать нельзя: пешеходам и автотранспортным средствам
- Б) можно начинать движение пешеходам и автотранспортным средствам
- В) можно начинать движение автотранспортным средствам и нельзя пешеходам
- Г) можно начинать движение пешеходам и нельзя автотранспортным средствам

Вопрос 6. Что означает зеленый сигнал светофора?

Варианты ответов:

- А) движение всем участникам дорожного движения начинать нельзя: пешеходам и автотранспортным средствам
- Б) можно начинать движение пешеходам и автотранспортным средствам
- В) можно начинать движение автотранспортным средствам и нельзя пешеходам
- Г) можно начинать движение пешеходам и нельзя автотранспортным средствам

Вопрос 7. Что означает желтый сигнал светофора?

Варианты ответов:

- А) движение всем участникам дорожного движения начинать нельзя: пешеходам и автотранспортным средствам
- Б) можно начинать движение пешеходам и автотранспортным средствам

В) можно начинать движение автотранспортным средствам и нельзя пешеходам

Г) можно начинать движение пешеходам и нельзя автотранспортным средствам

Вопрос 8. Если светофор не исправен, кто регулирует движение на проезжей части?

Варианты ответов:

А) инспектор ГИБДД

Б) регулировщик

В) полицейский

Г) дорожный рабочий

Вопрос 9. Какой инструмент использует регулировщик для регулирования движения на проезжей части?

Варианты ответов:

А) рупор

Б) рацию

В) жезл

Г) палочку

Вопрос 10. Какого элемента дороги не существует?

Варианты ответов:

А) парапет

Б) бордюры

В) тротуар

Г) обочина

Вопрос 11. При отсутствии тротуаров как пешеходы передвигаются по обочине проезжей части?

Варианты ответов:

- А) по ходу движения автотранспорта
- Б) навстречу движения автотранспорта
- В) по бордюру
- Г) как угодно

Вопрос 12. Какой дорожный знак, установленный у дороги возле школы, позволяет безопасно пересекать проезжую часть?

Варианты ответов:

- А) знак «Осторожно, дети»
- Б) знак «Пешеходный переход»
- В) знак «Движение прямо»
- Г) знак «Проезд запрещен»

Вопрос 13. Дорожный знак «Пешеходный переход» относится к группе:

Варианты ответов:

- А) предупреждающих
- Б) запрещающих
- В) информационных
- Г) знаков приоритета

Вопрос 14. Пешеходные переходы бывают:

Варианты ответов:

- А) наземными
- Б) подземными
- В) надземные
- Г) ответы А и Б верны
- Д) ответы Б и В верны
- Е) все ответы верны
- Ж) нет правильных ответов

Вопрос 15. Пешеход собирается переходить улицу. Сколько раз ему нужно посмотреть вправо и влево, чтобы перейти на другую сторону проезжей части?

Варианты ответов:

- А) достаточно одного раза
- Б) достаточно двух раз
- В) сколько требуется, чтобы убедиться – опасности нет
- Г) можно не смотреть, если переходить улицу по пешеходному переходу

Вопрос 16. Что делать пешеходу, который не успел перейти дорогу на зеленый свет светофора?

Варианты ответов:

- А) нужно продолжить движение, пока он не перейдет улицу
- Б) нужно вернуться назад
- В) остановиться на островке безопасности и подождать нужного сигнала
- Г) как можно быстрее перебежать дорогу

Вопрос 17. Пассажир – это:

Варианты ответов:

- А) человек, который ходит пешком
- Б) человек, который управляет транспортным средством
- В) человек, который находится в транспортном средстве, кроме водителя
- Г) нет правильного ответа

Вопрос 18. Общественный транспорт – это:

Варианты ответов:

- А) троллейбус, автомобиль, грузовик
- Б) автобус, троллейбус, трамвай
- В) трамвай, поезд, электричка
- Г) самолет, пароход, паровоз

Вопрос 19. В какие игры можно играть на проезжей части?

Варианты ответов:

- А) в малоподвижные
- Б) в настольные
- В) в напольные
- Г) ни в какие

Вопрос 20. Как называется транспорт для перевозки людей?

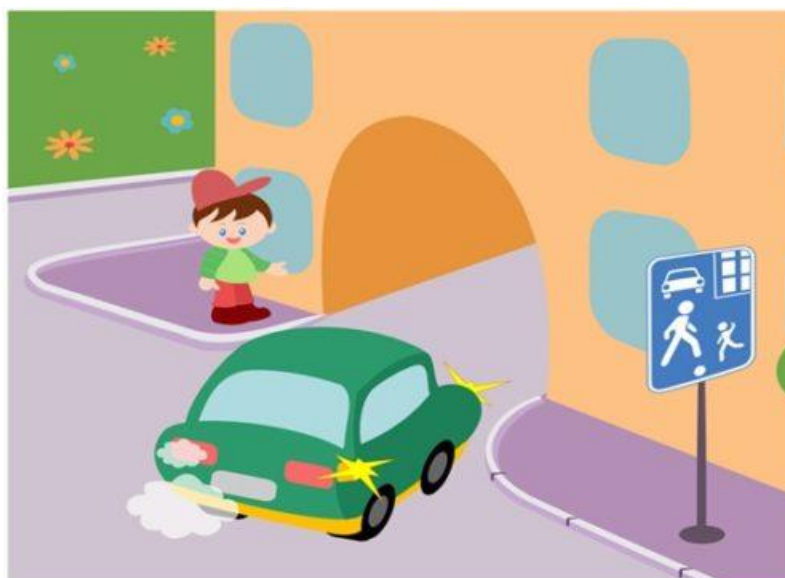
Варианты ответов:

- А) личный
- Б) общий
- В) общественный
- Г) частный

5-8 классы

Тест включают в себя несколько вопросов с подобранными вариантами ответов на каждый, из которых один верный, оставшиеся содержат в себе неточные формулировки и ошибки.

Вопрос 1. На картинке изображена некоторая ситуация. Как поступить пешеходу?



Варианты ответов:

А) уступить место автотранспортному средству

Б) перейти дорогу перед автомобилем

В) автомобилист обязан пропустить пешехода.

Вопрос 2. На картинке изображена некоторая ситуация. Как пешеходам следует переходить проезжую часть?



Варианты ответов:

А) в любом месте, где есть пешеходный переход

Б) перед и за регулировщиком

В) переходить проезжую часть запрещено

Вопрос 3. На картинке изображена некоторая ситуация. С какой стороны от регулировщика можно переходить проезжую часть?



Варианты ответов:

А) переходить дорогу запрещено

Б) перед и за регулировщиком

В) в любом месте по «зебре»

Вопрос 4. На картинке изображена некоторая ситуация. Когда можно переходить дорогу без помощи подземного перехода?



Варианты ответов:

А) если нет движущегося автотранспорта

- Б) если пешеходы очень торопятся
- В) только по подземному переходу и никак иначе
- Г) по своему усмотрению

Вопрос 5. В каком месте следует ожидать общественный транспорт?

Варианты ответов:

- А) на обочине дороги
- Б) на остановке, при необходимости можно выходить на проезжую часть, чтобы посмотреть, не приближается ли транспорт
- В) на остановке, выходить на проезжую часть нельзя
- Г) в любом удобном для пешехода месте

Вопрос 6. Разрешено ли пешеходам пересекать проезжую часть в зоне видимости светофора?



Варианты ответов:

- А) да
- Б) нет
- В) только если нет движущегося автотранспорта

Вопрос 7. Как правильно обходить трамвай?

Варианты ответов:

- А) только сзади
- Б) только спереди
- В) по ближайшему пешеходному переходу
- Г) все ответы являются правильными

Вопрос 8. На картинке изображен дорожный знак. Что он означает?



Варианты ответов:

- А) движение пешеходов запрещено
- Б) движение пешеходов разрешено
- В) пешеходный переход

Вопрос 9. Если отсутствует пешеходный переход, в каком месте пешеходы могут пересекать проезжую часть?

Варианты ответов:

- А) в участках проезжей части, где мало автомобилей, под прямым углом к бордюру
- Б) на перекрестках
- В) оба ответа являются правильными

Вопрос 10. На картинке изображена ситуация. В каком участке проезжей части пешеходам разрешается переходить дорогу?



Варианты ответов:

- А) 1
- Б) 2
- В) 3
- Г) 4
- Д) 5

Вопрос 11. Как правильно перейти проезжую часть, если поблизости отсутствует пешеходный переход?



Варианты ответов:

- А) идти вдоль обочины до ближайшего светофора
- Б) оценить ситуацию и при отсутствии движущегося автотранспорта перейти дорогу

В) нужно остановиться, посмотреть налево, затем направо, затем еще раз налево, и только убедившись в своей безопасности со всех сторон, начинать переход через проезжую часть

Г) только если на проезжей части отсутствует автотранспорт

Вопрос 12. Как правильно обходить троллейбус?

Варианты ответов:

А) только сзади

Б) только спереди

В) по ближайшему пешеходному переходу

Г) все ответы являются правильными

Вопрос 13. На картинке изображена ситуация. Какой дорожный знак следует разместить в этом случае?



Варианты ответов:

А) 1

Б) 2

В) 3

Вопрос 14. Сколько человек одновременно может ехать на велосипеде?

Варианты ответов:

А) один

- Б) два
- В) три
- Г) сколько поместится
- Д) один или два при наличии велокресла

Вопрос 15. Как правильно обходить трамвай?

Варианты ответов:

- А) только сзади
- Б) только спереди
- В) по ближайшему пешеходному переходу
- Г) все ответы являются правильными

Вопрос 16. На картинке изображен дорожный знак. Что он означает?



Варианты ответов:

- А) движение запрещено
- Б) осторожно, идет стройка
- В) въезд запрещен для автотранспортных средств, для пешеходов движение разрешено

Вопрос 17. Какой из дорожных знаков означает «пешеходную дорожку»?



1



2



3



4

Варианты ответов:

А) 1

Б) 2

В) 3

Г) 4

Вопрос 18. Какой из дорожных знаков означает «пешеходный переход»?



1



2



3



4

Варианты ответов:

А) 1

Б) 2

В) 3

Г) 4

Вопрос 19. На картинке изображен дорожный знак. Что он означает?



Варианты ответов:

- А) пешеходный переход
- Б) движение пешеходов запрещено
- В) переходная дорожка

Вопрос 20. На картинке изображена ситуация. Какой дорожный знак следует разместить в этом случае?



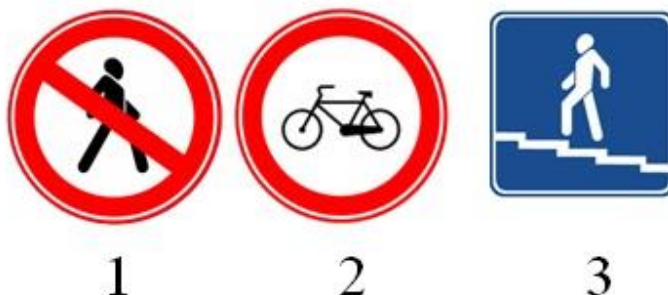
Варианты ответов:

- А) 1
- Б) 2
- В) 3
- Г) 4

9-11 классы

Тест включают в себя несколько вопросов с подобранными вариантами ответов на каждый, из которых один верный, оставшиеся содержат в себе неточные формулировки и ошибки.

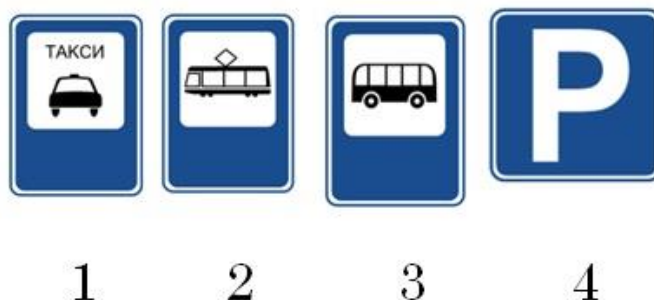
Вопрос 1. На картинке изображены дорожные знаки. Какой из них означает, что движение для пешеходов запрещено?



Варианты ответов:

- А) 1
- Б) 2
- В) 3

Вопрос 2. На картинке изображены дорожные знаки. Какой из них означает стоянку автотранспортных средств?



Варианты ответов:

- А) 1
- Б) 2
- В) 3
- Г) 4

Вопрос 3. На картинке изображены дорожные знаки. Какой из них означает пешеходный переход?



1



2



3



4

Варианты ответов:

- А) 1
- Б) 2
- В) 3
- Д) 4

Вопрос 4. На картинке изображены дорожные знаки. Какой из них означает запрет на движение велосипедов?



1



2



3

Варианты ответов:

- А) 1
- Б) 2
- В) 3

Вопрос 5. На картинке изображен дорожный знак. Что он означает?



Варианты ответов:

- А) подземный переход
- Б) надземный переход
- В) выход из подземного перехода
- Д) вход в здание по лестнице

Вопрос 6. На картинке изображена некоторая ситуация. Как пешеходам не следует переходить проезжую часть?



Варианты ответов:

- А) в любом месте, где есть пешеходный переход
- Б) перед и за регулировщиком
- В) все ответы являются правильными
- Г) правильных ответов нет

Вопрос 7. На картинке изображена некоторая ситуация. С какой стороны от регулировщика запрещено переходить проезжую часть?



Варианты ответов:

- А) перед и за регулировщиком
- Б) в любом месте по «зебре»

Вопрос 8. На картинке изображен дорожный знак. К какой группе знаков он относится?



Варианты ответов:

- А) Запрещающий
- Б) Предупреждающий
- В) Знаки приоритета

Вопрос 9. Как правильно обходить трамвай? Варианты ответов:

- А) только сзади
- Б) только спереди
- В) по ближайшему пешеходному переходу
- Г) все ответы являются правильными

Вопрос 10. Как правильно обходить троллейбус и автобус?

Варианты ответов:

- А) только сзади
- Б) только спереди
- В) по ближайшему пешеходному переходу
- Г) все ответы являются правильными